

ข้อมูลทั่วไป

ก. ชื่อเจ้าของผลงาน	นายพิระนันต์ บุราสิทธิ์, E-mail : burasit@yahoo.com, ๐๘๑-๘๗๗๗๒๐๔
ข. องค์กร	โรงพยาบาลนาโพธิ์ ๑๐๓ หมู่ ๘ ต.ศรีสว่าง อ.นาโพธิ์ จ.บุรีรัมย์ ๓๑๒๓๐
ค. ชื่อผลงาน	ตู้กันฝุ่นไม้ออลม แดด ผน
ง. หมวดหมู่ของผลงาน	Innovation

ผลการพัฒนาคุณภาพ

๑. ชื่อเรื่อง: ตู้กันฝุ่นไม้ออลม แดด ผน

๒. ชื่อผลงาน: ตู้ตากผ้าขนนะปลอดฝุ่น ปลอดภัยจากโรค

๓. **ความเป็นมาและความสำคัญ:** ที่ผ่านมาหน่วยงานโรคร่วมมีการล้างจานชามและภาชนะต่างๆ และได้วางตากผ้าขนนะไว้ในชั้นตะแกรงอลูมิเนียม ซึ่งต้องอาศัยแสงแดดและลม ช่วยในการทำให้ภาชนะต่างๆ แห้งก่อนเก็บภาชนะต่างๆ เข้าตู้ และตรวจพบว่า มีเศษฝุ่นผงติดมากับภาชนะ ทำให้ต้องทำความสะอาดซ้ำอีกรอบ ซึ่งขณะที่ตากผ้าขนนะนั้น ชั้นวางตากผ้าขนนะเป็นลักษณะเปิดโล่ง โดยวางไว้กลางแดด ทำให้เมื่อมีลมพัดมาก็จะนำฝุ่นผงมาจับเกาะกับภาชนะได้ หากมีฝนตกก็จะไม่สามารถตากผ้าขนนะให้แห้งได้อีก และอาจมีสัตว์อื่นๆ ที่เป็นพาหะนำโรค เช่น แมลงวัน มาบินตอม จับ เกาะภาชนะทำให้เป็นปัญหาตามมาโดยตลอด ทำได้แต่แก้ไขเฉพาะหน้าเรื่อยมา จึงทำให้งานโรคร่วมมาปรึกษากับงานสุขาภิบาลสิ่งแวดล้อมความปลอดภัยในโรงพยาบาล (ENV) เพื่อหาแนวทางแก้ปัญหาในการวางตากผ้าขนนะอย่างไรให้สามารถวางตาก ผ้าขนนะต่างๆ ได้ตลอดทุกฤดูกาล ทุกสภาพอากาศหลังล้างภาชนะให้แห้งได้โดยไม่ต้องทำความสะอาดหลายรอบและปลอดภัยจากสัตว์นำโรค

๔. **กิจกรรมการพัฒนา :**

๑. ออกแบบที่ตากผ้าขนนะ

๒. จัดหาวัสดุอุปกรณ์และผู้รับจ้างในการทำที่ตากผ้าขนนะ

๓. จัดทำที่ตากผ้าขนนะ

๕. **การวัดผลและผลของการเปลี่ยนแปลง**

- สังเกตติดตามด้วยสายตาในการตรวจสอบภาชนะ หลังล้างแล้วตากผ้าขนนะในตู้ตากผ้าขนนะ ผลจากการสังเกตพบว่า ไม่มีเศษฝุ่นผงติดเกาะตามภาชนะหลังจากภาชนะแห้งแล้ว และสัตว์นำโรคไม่สามารถเข้าไปได้

๖. **บทเรียนที่ได้รับ:**

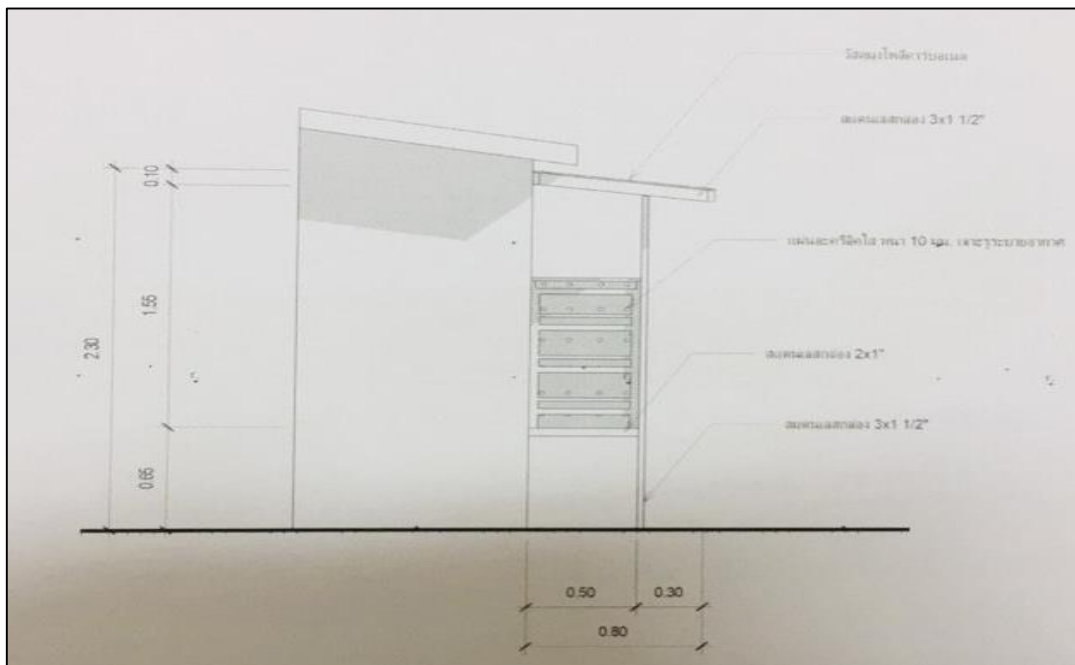
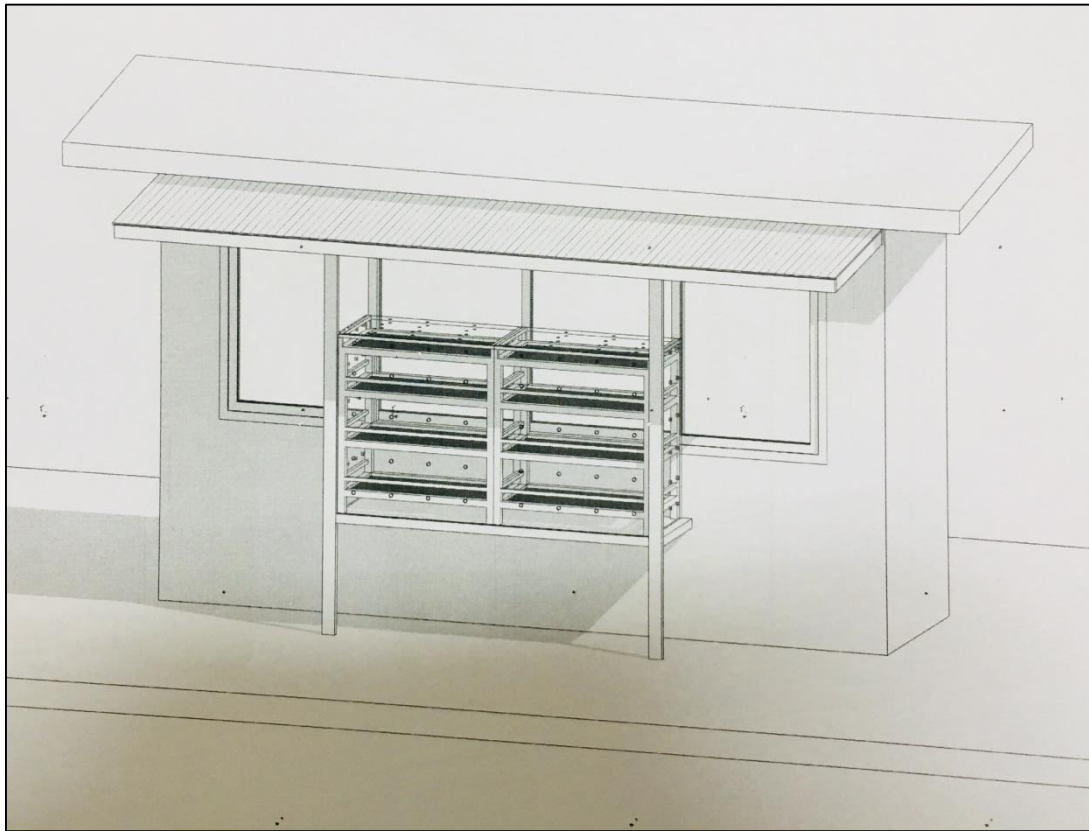
จากการพัฒนาสร้างตู้ตากผ้าขนนะปลอดฝุ่น ปลอดภัยจากโรคนานสุขาภิบาลสิ่งแวดล้อมความปลอดภัยในโรงพยาบาล (ENV) ร่วมกับหน่วยงานโรคร่วม โดยเฉพาะในด้านสุขาภิบาลอาหารและโรคร่วม ได้ประสานข้อมูล ปัญหาที่เกิดขึ้น จนนำไปสู่กระบวนการและแนวทางการแก้ไขปัญหาพร้อมกัน เพื่อให้เกิดความปลอดภัยด้านสุขาภิบาลอาหาร และมั่นใจในความปลอดภัยกับภาชนะที่ใส่ และประกอบอาหาร ว่ามีความสะอาด ปลอดภัยจากสิ่งที่จะก่อให้เกิดโรคและอันตรายที่มาจากอาหารภาชนะที่ใส่และประกอบอาหาร ทั้งนี้เพื่อให้เกิดประโยชน์สูงสุดแก่ผู้รับบริการและเจ้าหน้าที่ในโรงพยาบาลให้มีความปลอดภัยปลอดจากโรค ได้รับอาหารที่มีคุณภาพ ส่งผลให้มีสุขภาพที่ดีต่อไป

ภาคผนวก

ภาพแสดงที่ : ชั้นวางตากฝัంగాชนะก่อนพัฒนา



ภาพแสดงที่ : ออกแบบแปลนตู้ตากผึ่งภาชนะ



ภาพแสดงที่ : ตู้ตากผึ่งภาชนะพร้อมใช้งาน



ภาพแสดงที่ : ตู้ตากผึ่งภาชนะพร้อมใช้งาน



หน้าต่างสามารถเปิดได้เพื่อนำภาชนะที่ล้างแล้วไปตากผึ่ง



หน้าต่างสามารถปิดได้เพื่อกันแมลง และสัตว์พาหะนำโรคเข้าไป